

# Tilpasning af produktion på kort sigt

På kort sigt er der visse rammer for produktionen, som ligger fast. Alligevel har du som planteavler en række tilpasningsmuligheder, som bør udnyttes.



Konsulent Thyge Lauge Jørgensen  
Videncentret for Landbrug, Planteproduktion  
tj@vfl.dk

Landbruget befinder sig i en turbulent verden. En lang række af faktorer, som landmanden ikke har indflydelse på, kan have stor betydning for økonomien på det enkelte landbrug. Politiske beslutninger, rente- og prisudvikling samt vejrhændelser er alt sammen noget, der har stor betydning for planteproduktionens driftsresultater.

Landbrugets aktuelle situation med presset indtjening og faldende værdier betyder, at konsekvenserne af negative afvigelser er relativt store. Derfor er det endnu vigtigere end før at styre den risiko, der findes. Det er igennem driftsledelsen, at landmanden har mulighed for at komme disse risici og usikkerheder i møde. Visse beslutninger kan påvirke den kortsigtede risiko og andre den langsigtede risiko.

## Fortsat optimal produktion kræver tilpasninger

På kort sigt må man tilpasse produktionen inden for nogle rammer, der ikke kan ændres, da

der altid vil være en række beslutninger, der er relativt irreversible. I den sammenhæng er arealer, lagerfaciliteter og maskinpark alt sammen givet på forhånd. Handel og tilpasning af produktionen er således de primære metoder, som driftslederen på kort sigt kan benytte til at imødekomme ændringer fra den omgivende verden. I det følgende vil det netop være tilpasning af produktionen, der betragtes.

Muligheden for at disponere relativt frit over produktionen er afgørende, når vilkårene omkring bedriften ændrer sig. Jo mere turbulent den omgivende verden er, jo mere værdifuldt er det at kunne tilpasse produktionen - på kort og på lang sigt. Hvis en bestemt afgrøde bliver mindre attraktiv, vil den landmand, der billigst og hurtigst kan ændre sin produktion, være bedre stillet end de øvrige.

Kortsigtet tilpasning af produktionen gælder om at udnytte de muligheder, der løbende viser sig. Derfor er det også i høj grad

det, der er med til at adskille den gode driftsleder fra den mindre gode. I en tid, hvor bankerne ser på landbruget med kritiske øjne, er det en betydelig fordel at udvise gode driftslederevner.

Produktionen kan tilpasses som en reaktion på ændrede priser eller prisforventninger. En anden grund til at tilpasse produktionen kan være et ønske om at tilpasse produktionsrisikoen. I den forbindelse kan bedriftens overordnede økonomiske situation have betydning for, hvilken tilgang til produktionen der er optimal.

Planteproducenter har den store fordel, at de kan producere forskellige produkter med næsten de samme input (jord, maskiner mv.). Muligheden for at variere og ændre markplanen med relativt lave omkostninger giver en god fleksibilitet, som man bør være bevidst om og udnytte. Også produktionen af den enkelte afgrøde kan i vid udstrækning tilpasses de aktuelle vilkår igennem sortsvalg, gødnings- og planteværnsstrategi.

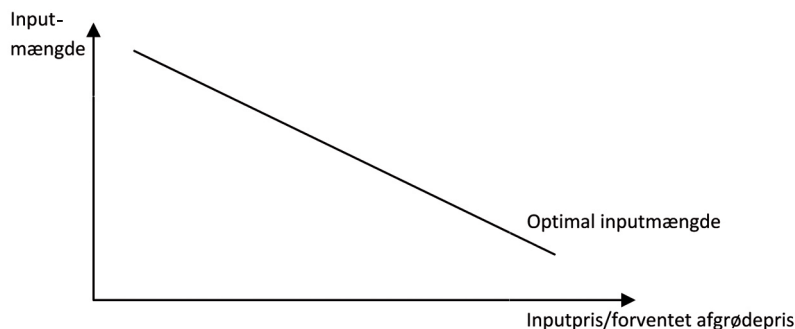
### Forholdet imellem inputpriser og afgrødepriser

Den økonomisk optimale produktionsform i planteproduktionen er i høj grad afhængig af prisen på afgrøden, gødning, planteværn mv. En forskydning i forholdet imellem inputpriser og afgrødepriser kan imødekommes ved at tilpasse mængden af input. Hvis pesticiderne bliver dyrere, og kornprisen falder, vil det optimale pesticidforbrug blive lavere. Hvis kornprisen stiger uden en tilsvarende prisstigning for pesticider, vil det optimale pesticidforbrug blive højere.

I figur 1 ses det, hvordan den optimale inputmængde falder, når inputpriserne bliver dyrere i forhold til den forventede afgrødepris. Beslutningen skal tages på et tidspunkt, hvor landmanden oftest ikke kender den endelige afgrødepris. Han er derfor nødt til at tage beslutningen på baggrund af den forventede afgrødepris, hvilket giver en usikkerhed i forhold til at ramme den helt optimale mængde input.

Et eksempel på ovennævnte sammenhæng er beskrevet i Oversigt over Landsforsøgene. Her fremhæves det, at den optimale indsats af svampemiddel ved aksbeskyttelsen er afhængig af kornprisen. Her anbefales 25% af normaldosering ved en kornpris på 70 kr. og 50% af normaldosering ved en kornpris på 130 til 160 kr.

Sammenhængen er principielt gældende for alle typer af input. Prisrelationerne er også afgørende for den optimale mængde gødning. Selvom der er restriktioner på gødningsforbruget, kan du stadig fordele forbruget til de afgrøder, som for-



Figur 1. Optimal inputmængde som konsekvens af forholdet imellem inputprisen og den forventede afgrødepris.

ventes at give den største værdi ved udnyttelse af gødningen.

### Afgrødevalg

Muligheden for at tilpasse markplanen bør udnyttes til at optimere den forventede indtjening set i sammenhæng med den tilhørende risiko. Grundlæggende udvælges afgrøderne ud fra en afvejning af udbytte- og prisforventninger overfor den forventede udbytte- og prissikkerhed. Sammensætningen af markplanen rummer en mulighed for at optimere netop forholdet imellem forventet indtjening og risiko.

Risiko forbundet med den enkelte afgrøde stammer først og fremmest fra produktions- og prisrisiko. Produktionsrisiko hænger først og fremmest sammen med udbyttet, men andre omkostninger forårsaget af produktionen tæller også med. Produktionsrisikoen kan påvirkes med landbrugsfaglige beslutninger, men en del af produktionsrisikoen er også bestemt af den afgrøde, der dyrkes.

Prisrisikoen kan i højere grad afdækkes, men prisen for denne afdækning skal i så fald fratrækkes den forventede indtjening. Men også her er muligheden for at afdække risikoen afhængig af afgrøden. Eksempelvis har man

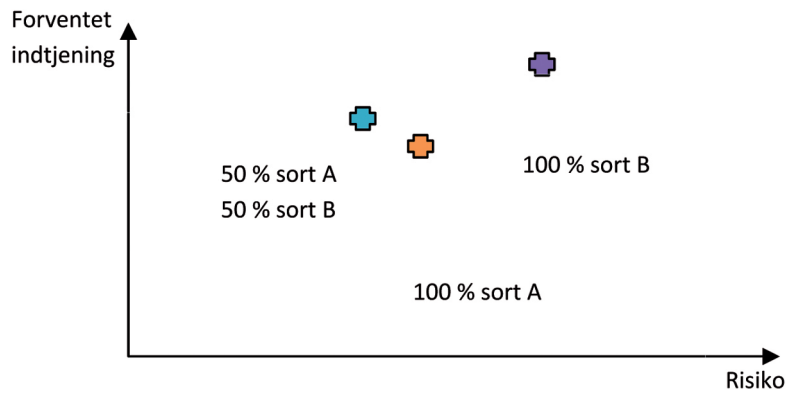
ikke samme mulighed for at afdække prisen på frøafgrøder som prisen på hvede.

Kombination af flere afgrøder er en mulighed for at tilpasse produktionen til større usikkerhed.

Grundlæggende giver det en optimering af risiko, når der dyrkes flere forskellige afgrøder med forskellig følsomhed overfor sygdom, tørke, regn i høst og prisudsving. To afgrøder med samme forventede indtjening vil give samme samlede indtjening, som hvis der blot dyrkes én af afgrøderne. Til gengæld vil risikoen være lavere.

Samme risiko-rabat kan opnås ved at dyrke flere forskellige sorter. Derved spreder du risikoen ud over flere forskellige planters egenskaber. Figur 2 er en principskitse, som viser forventet indtjening og risiko for to sorter og for kombinationen af de to sorter. Det ses, at den forventede indtjening er gennemsnittet af de to sorter, og at risikoen for kombinationen er mindre end for nogen af sorterne hver for sig.

I forbindelse med afgrødevalget kan landmanden også imødekomme usikkerhederne forårsaget af vejret. Ved at disponere så der er en passende overkapacitet af maskiner, redu-



Figur 2. Forventet indtjening og risiko for sort A, sort B og for kombinationen af sort A og sort B.

ceres følsomheden overfor uheldige vejrhændelser såsom for meget regn i høst - for at nævne et eksempel vi kan huske – men denne overkapacitet har naturligvis en pris.

Kombination af afgrøder og valg af afgrøder efter de øjeblikkelige forventninger til pris og udbytte giver planteavleren en god mulighed for at imødekomme usikkerheder. Der er dog produktionsmæssige begrænsninger, der gør det mindre attraktivt at skifte produktion for ofte. Driftsledelsens betydning for udbyttet er så stor, at risikoen for skuffende udbytte vil være større det første år, der dyrkes en ny afgrøde. Derfor er det ikke altid optimalt at shoppe rundt imellem alverdens afgrøder blot for at tilpasse produktionen til udefra kommende usikkerheder. Flexibiliteten og tilpasningsmulighederne på kort sigt er altså begrænset af praktiske forhold.

På lidt længere sigt har landmanden naturligvis en række andre tilpasningsmuligheder. Sideløbende med de kortsigtede produktionstilpasninger foretager landmanden de mere langsigtede tilpasninger. Derfor kan kortsigtede og langsigtede be-

slutninger ikke betragtes helt separat, og det er en afgørende opgave for driftslederen at få de samlede tilpasninger i produktion til at passe sammen.

Den kortsigtede driftsledelse foretages indenfor rammerne, som er en konsekvens af de langsigtede beslutninger. I forbindelse med de langsigtede beslutninger skal driftslederen således være opmærksom på, at hans beslutninger har betydning for fleksibiliteten af rammerne for kortsigtede produktionstilpasninger. ■